



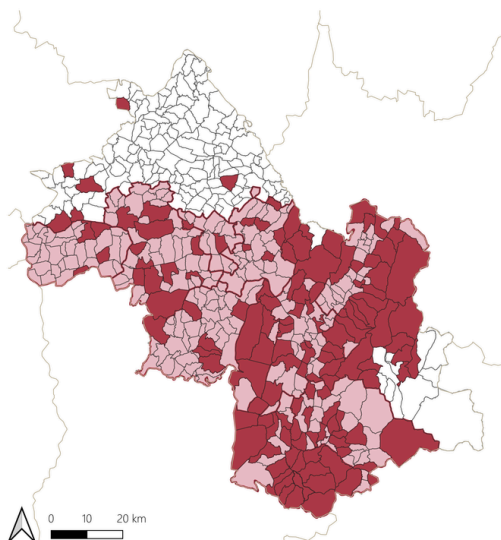
Rapport d'activité 2025

Notre réseau

145 adhérents

136 communes

9 intercommunalités



Adhérents de l'Association des communes forestières de l'Isère 2025

Légende :

■ Communes adhérentes 2025
■ Intercommunalités adhérentes 2025

Source : Anaëlle Fayolle, Color 38, 2026

L'Association des communes forestières représente et défend les intérêts des ses adhérents dans les instances départementales suivantes :

- Commission départementale des espaces naturels agricoles et forestiers (CDPENAF) ;
- Commission départementale de la chasse et de la faune sauvage (CDCFS) ;
- Commission départementale "feux de forêt" ;
- Comité départemental de la transition écologique ;
- COP adaptation et changement climatique ;
- Comité massif des Alpes ;
- Commission départementale de la nature, des paysages et des sites (CDNPS).

Le bureau de l'association

Président



Guy Charron
(2e adjoint - Lans-en-Vercors)

Trésorière

Régine Millet (Maire - Theys)

Vices-Présidents

Robert Alleyron Biron (Conseiller municipal - La Rivière)
Serge Perraud (Maire - Roybon)
Jean-Claude Sarter (6e adjoint - Saint-Laurent du Pont)
Emmanuel Serre (Maire - Beaufin)

Secrétaire et secrétaire adjoint

Alain Meunier (Maire - Porte des Bonnevaux)
Bruno Montagnat (Conseiller municipal - St-Pierre de Chartreuse)

Administrateurs

Patrick Boyer (Conseiller municipal - Vaulnaveys le Haut)
Sylvain Faure (Conseiller municipal - Autrans-Méaudre)
Anne-Marie Fitoussi (Maire - Tréminis)
Jean-Paul Uzel (6e adjoint - Villard de Lans)
Claude Villaret (1er adjoint - Oz-en-Oisans)
Pierre Buisson (expert)
Michel Becq Leberlan (expert)



Chargée de mission

Anaëlle Fayolle
isere[.]communesforestieres.org
+33 7 67 40 30 20

BILAN DES ACTIONS RÉALISÉES EN 2025

> Vie associative

- Archivage de l'ensemble des documents de l'association depuis sa création en 1954 aux archives départementales de l'Isère.



> Accompagnement territoire

- Participation aux comités de pilotage des chartes (Chambaran, Stratégie Sud Isère, Bonnevaux, Vercors) ;
- Participation aux ateliers du bilan du label forêt d'exception de Chartreuse ;
- Participation au projet "Living lab", programme de concertation recherche/acteurs du territoire.



> Formation et information

- 4 formations "Rôle de l'él.u.e face au risque incendie" (33 él.u.e.s formé.e.s) ;
- Envoi d'un mail d'actu par mois (x12) ;
- Rédaction d'articles pour les bulletins municipaux ;
- Envoi de 4 lettres d'infos, "posts" sur les réseaux ;
- Participation aux groupes de travail "Portail des collectivités".



> Foncier forestier

- Accompagnement de la stratégie forestière Sud Isère sur la formation des élus au foncier forestier.

> Equilibre forêt-gibier

- Participation aux comités de pilotage des orientations générales de gestion et de conservation de la faune sauvage et des ses habitats (OGFH) ;
- Participation aux réunions mini maxi de la Commission départementale de la chasse et de la faune sauvage (CDCFS) ;
- Participation au Schéma Départemental de Gestion Cynégétique.



> Changement climatique

- Rédaction d'une fiche sur le changement climatique à destination des élus* ;
- Participation aux réunions et interview pour le renouvellement du plan départemental de protection des forêts contre l'incendie ;
- Réalisation de deux fiches sur le risque incendie sur les territoires suivants : Le Grésivaudan, Grenoble Alpes Métropole et Pays Voironnais* ;
- Lien avec la Direction Départementale des Territoires pour le renouvellement de l'arrêté scolytes.

> Forêts pédagogiques

- Accompagnement de 3 forêts pédagogiques (Lans-en-Vercors, Tréminis et Corps) ;
 - Création d'une nouvelle forêt pédagogique à La Rivière ;
 - Rencontre en milieu forestier entre les écoles de Lans-en-Vercors, Entremont-le-Vieux et St-Pierre d'Entremont.
- Au total 144 enfants sensibilisés



> Planification urbaine

- Participation au Plan Climat Air Energie de la métropole de Grenoble ;
- Participation au Schéma de Cohérence Territoriale de la métropole de Grenoble ;
- Participation au Plan Climat Air Energie de la Matheysine ;
- Accompagnement du Pays Voironnais et de Vienne Condrieu pour la rédaction de leur Plan Local d'Urbanisme intercommunal.

> Usage du bois

- Participation au comité du massif des Alpes pour la valorisation des bois des Alpes ;
- Participation au réseau PEFC (label certifiant qu'une forêt est gérée durablement) ;
- Réalisation d'un courrier pour assurer la continuité de la Dotation d'Équipement des Territoires Ruraux.



> Biodiversité forestière

- Accompagnement de l'ONF pour la mise en place d'une trame des vieux bois.

* disponible sur notre site internet : cofor38.fr

Formations

Bois construction

Forêts pédagogiques

Dossiers portés par Cofor AURA

L'association des Communes forestières bénéficie du soutien financier de :

La Région
Auvergne-Rhône-Alpes

isère
LE DÉPARTEMENT

MINISTÈRE
DE LA TRANSITION
ÉCOLOGIQUE
DE LA BIODIVERSITÉ,
DE LA FORÊT, DE LA MER
ET DE LA PÊCHE